



## Indicateurs clés des statistiques monétaires de janvier 2014

**En janvier 2014**, l'agrégat M3 s'est inscrit en baisse mensuelle de 2,1%, pour s'établir à 998,8 milliards de dirhams, sous l'effet du repli de 2,5% du crédit bancaire. En revanche, les créances nettes sur l'Administration Centrale ont progressé de 1,6% et les réserves internationales nettes se sont stabilisées à leur niveau du mois précédent.

La baisse mensuelle du crédit bancaire est attribuable essentiellement à la diminution de 11,7% des prêts financiers après une hausse de 20,8% le mois dernier, ainsi qu'à la contraction de 2,9% des prêts de trésorerie après une progression de 0,4%. De même, les crédits à l'équipement et ceux à la promotion immobilière ont marqué une baisse de 1%.

Par composante, le recul de M3 en janvier 2014 s'est reflété tant au niveau des dépôts à vue et des comptes à terme auprès des banques qui ont accusé des replis de 1,7% et de 5,3% respectivement, qu'au niveau des détentions en titres d'OPCVM monétaires qui se sont contractés de 11,5%. A l'inverse, les comptes d'épargne ont marqué une hausse de 0,9%.

**En glissement annuel**, l'agrégat M3 a enregistré une progression de 3,7% après 2,8% en décembre 2013. Cette évolution recouvre une accélération de 3,8% à 4,4% des réserves internationales nettes et un ralentissement de 3,5% à 3,3% du crédit bancaire et de 18,8% à 10,6% des créances nettes sur l'Administration Centrale.

Le ralentissement de la hausse du crédit bancaire, entre décembre 2013 et janvier 2014, recouvre une décélération de 15,2% à 11,4% des prêts financiers et de 1,9% à 1,5% des crédits à l'équipement, une légère atténuation de la baisse des prêts de trésorerie à 4,9% après 6% et une accélération du rythme de progression des crédits immobiliers de 4,7% à 5,1%.

Par secteur institutionnel, les crédits alloués au secteur privé ont marqué une accélération de leur rythme à 2,1% après 1,5% un mois auparavant, sous l'effet de la hausse de 6,8% des prêts aux ménages, après 6% en décembre, et de l'atténuation de la baisse des prêts aux sociétés non financières privées à -0,8% après -1,2%. Quant aux prêts accordés aux sociétés non financières publiques, ils ont accusé un repli de 5,5% après une hausse de 0,2% le mois passé.

Par composante, l'amélioration du rythme de progression de M3 s'explique principalement par l'accélération des dépôts à vue auprès des banques de 3,2% en décembre 2013 à 4,3%, les dépôts à terme se sont inscrits en décélération revenant de 4,5% à 1%, tandis que la circulation fiduciaire et les placements à vue ont maintenu leur rythme de progression enregistré en décembre avec des taux respectifs de 4,8% et de 8,3%.

Par secteur institutionnel, les actifs monétaires détenus par les ménages ont progressé de 5,5% après 5,4% en décembre 2013, tandis que ceux des sociétés non financières privées ont accusé une décélération de 7,9% à 3,3%. Quant aux actifs du secteur public, ils ont enregistré un repli de 19,2% après une baisse de 21,9% en décembre 2013.

## Indicateurs mensuels

En MDH

	Encours			Variations absolues		Variations relatives	
	Janv.-014	Déc.-013*	Janv.-13	Janv.-014/Déc.-013	Janv.-013/Janv.12	Janv.-014/Déc.-013	Janv.-013/Janv.12
M1	620 648	625 658	595 233	-5 010	25 415	-0,8 ▼	4,3 ▲
M2	742 349	746 320	707 561	-3 971	34 788	-0,5 ▼	4,9 ▲
<b>M3</b>	<b>998 790</b>	<b>1 020 401</b>	<b>962 789</b>	<b>-21 611</b>	<b>36 001</b>	<b>-2,1 ▼</b>	<b>3,7 ▲</b>
Placements Liquides	371 991	375 575	363 826	-3 584	8 165	-1,0 ▼	2,2 ▲
<b>Circulation fiduciaire</b>	<b>170 896</b>	<b>171 604</b>	<b>163 051</b>	<b>-708</b>	<b>7 845</b>	<b>-0,4 ▼</b>	<b>4,8 ▲</b>
<b>Dépôts bancaires à caractère monétaire<sup>(1)</sup></b>	<b>698 340</b>	<b>713 183</b>	<b>673 204</b>	<b>-14 844</b>	<b>25 135</b>	<b>-2,1 ▼</b>	<b>3,7 ▲</b>
Dépôts à vue auprès des banques	406 363	413 434	389 609	-7 071	16 753	-1,7 ▼	4,3 ▲
Comptes à terme et bons de caisse auprès des banques	145 058	153 144	143 556	-8 087	1 502	-5,3 ▼	1,0 ▲
<b>Titres d'OPCVM monétaires</b>	<b>54 543</b>	<b>61 659</b>	<b>51 575</b>	<b>-7 116</b>	<b>2 968</b>	<b>-11,5 ▼</b>	<b>5,8 ▲</b>
<b>Réserves Internationales Nettes</b>	<b>150 595</b>	<b>150 267</b>	<b>144 191</b>	<b>328</b>	<b>6 404</b>	<b>0,2 ▲</b>	<b>4,4 ▲</b>
<b>Créances nettes des ID sur l'AC<sup>(2)</sup></b>	<b>151 355</b>	<b>149 020</b>	<b>136 805</b>	<b>2 335</b>	<b>14 550</b>	<b>1,6 ▲</b>	<b>10,6 ▲</b>
<b>Créances sur l'économie</b>	<b>833 182</b>	<b>855 713</b>	<b>810 818</b>	<b>-22 531</b>	<b>22 364</b>	<b>-2,6 ▼</b>	<b>2,8 ▲</b>
<b>Crédits accordés par les Autres Institutions de Dépôts<sup>(3)</sup></b>	<b>732 892</b>	<b>753 803</b>	<b>711 128</b>	<b>-20 910</b>	<b>21 764</b>	<b>-2,8 ▼</b>	<b>3,1 ▲</b>
<b>Crédit bancaire</b>	<b>725 292</b>	<b>744 242</b>	<b>702 221</b>	<b>-18 951</b>	<b>23 070</b>	<b>-2,5 ▼</b>	<b>3,3 ▲</b>
<b>Par objet économique</b>							
Crédits immobiliers	230 747	230 329	219 487	419	11 260	0,2 ▲	5,1 ▲
Crédits à l'habitat	160 529	160 009	151 389	520	9 140	0,3 ▲	6,0 ▲
Crédits aux promoteurs immobiliers	67 788	68 491	65 548	-703	2 241	-1,0 ▼	3,4 ▲
Comptes débiteurs et crédits de trésorerie	169 476	174 547	178 140	-5 071	-8 663	-2,9 ▼	-4,9 ▼
Crédits à l'équipement	139 121	140 572	137 067	-1 451	2 054	-1,0 ▼	1,5 ▲
Crédits à la consommation	40 024	40 448	39 680	-424	344	-1,0 ▼	0,9 ▲
Créances diverses sur la clientèle	101 138	114 183	92 409	-13 046	8 728	-11,4 ▼	9,4 ▲
Créances en souffrance	44 785	44 163	35 439	622	9 347	1,4 ▲	26,4 ▲
<b>Par secteur institutionnel</b>							
Autres sociétés financières	92 314	103 467	80 506	-11 154	11 807	-10,8 ▼	14,7 ▲
<b>Secteur public</b>	<b>40 273</b>	<b>41 974</b>	<b>41 184</b>	<b>-1 701</b>	<b>-911</b>	<b>-4,1 ▼</b>	<b>-2,2 ▼</b>
Administrations locales	12 380	12 313	11 662	66	718	0,5 ▲	6,2 ▲
Sociétés non financières publiques	27 894	29 661	29 522	-1 767	-1 628	-6,0 ▼	-5,5 ▼
<b>Secteur privé</b>	<b>592 705</b>	<b>598 801</b>	<b>580 531</b>	<b>-6 096</b>	<b>12 173</b>	<b>-1,0 ▼</b>	<b>2,1 ▲</b>
Sociétés non financières privées	337 050	344 441	339 928	-7 391	-2 878	-2,1 ▼	-0,8 ▼
Ménages et ISBLM <sup>(4)</sup>	255 655	254 360	240 603	1 295	15 052	0,5 ▲	6,3 ▲

(1) Ensemble des dépôts ouverts par les détenteurs de monnaie auprès du système bancaire à l'exception des dépôts réglementés et des dépôts de garantie

(2) ID: Institutions de dépôts ; AC: Administration Centrale

(3) Banques et OPCVM monétaires

(4) Institutions Sans But Lucratif au Service des ménages

(\*) Chiffres révisés

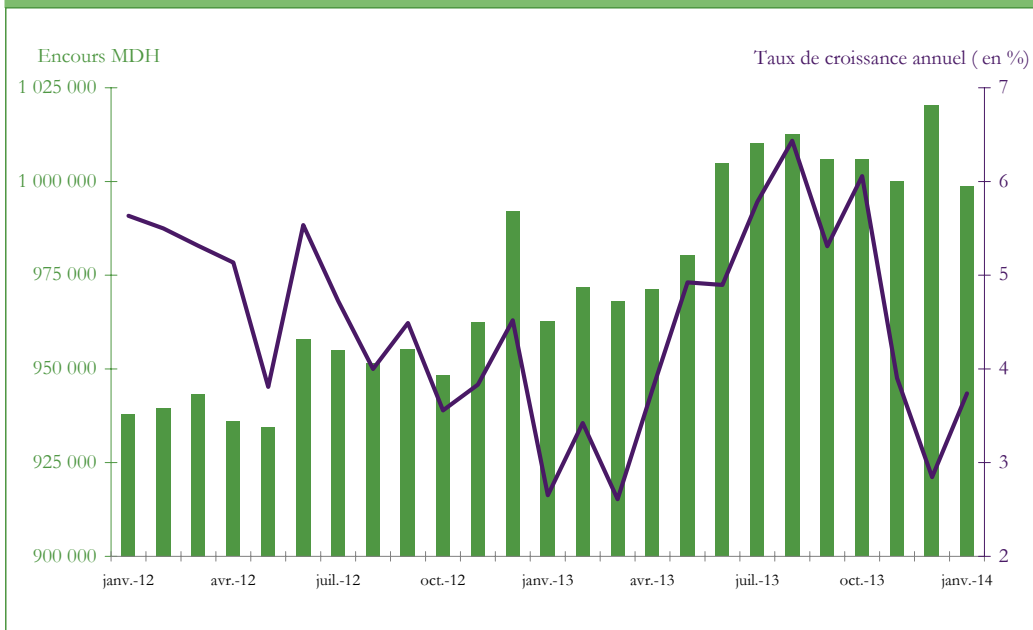
## Indicateurs trimestriels

En MDH

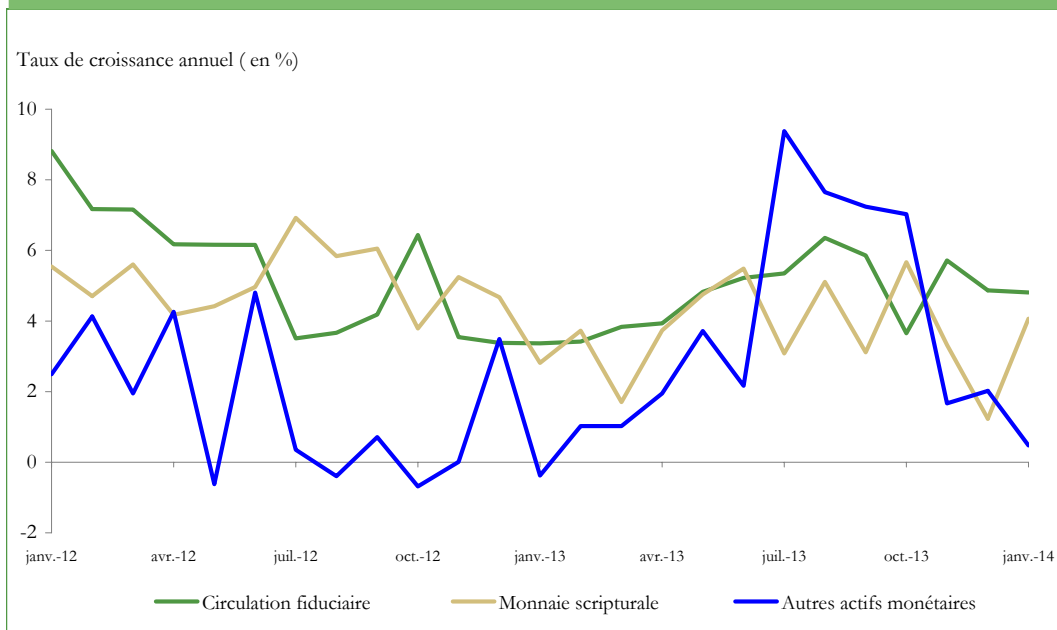
	Encours			△		△ (%)	
	Déc.-013 *	Sept-013	Déc.-12	Déc.-013/Sept.-013	Déc.-013/Déc.-012	Déc.-013/Sept.-013	Déc.-013/Déc.-012
<b>Crédit bancaire par branche d'activité</b>	<b>744 242</b>	<b>725 809</b>	<b>719 201</b>	<b>18 433</b>	<b>25 041</b>	<b>2,5 ▲</b>	<b>3,5 ▲</b>
<b>Bâtiments et travaux publics</b>	<b>93 870</b>	<b>97 298</b>	<b>93 657</b>	<b>-3 428</b>	<b>213</b>	<b>-3,5 ▼</b>	<b>+0,2 ▲</b>
Crédits à l'immobilier	68 078	68 709	67 611	-631	467	-0,9 ▼	+0,7 ▲
<b>Industries manufacturières</b>	<b>87 772</b>	<b>82 559</b>	<b>86 934</b>	<b>5 213</b>	<b>838</b>	<b>+6,3 ▲</b>	<b>+1,0 ▲</b>
Crédits de trésorerie	53 975	52 269	55 252	1 706	-1 276	+3,3 ▲	-2,3 ▼
Crédits à l'équipement	23 167	20 155	22 714	3 011	452	+14,9 ▲	+2,0 ▲
<b>Commerce, réparations automobiles et d'articles domestiques</b>	<b>45 875</b>	<b>43 699</b>	<b>49 154</b>	<b>2 177</b>	<b>-3 279</b>	<b>+5,0 ▲</b>	<b>-6,7 ▼</b>
Crédits de trésorerie	31 190	30 307	36 077	883	-4 887	+2,9 ▲	-13,5 ▼
<b>Transports et communications</b>	<b>28 358</b>	<b>28 358</b>	<b>28 901</b>	<b>-</b>	<b>-543</b>	<b>- ▲</b>	<b>-1,9 ▼</b>
Crédits à l'équipement	12 046	12 926	15 441	-880	-3 395	-6,8 ▼	-22,0 ▼
Crédits de trésorerie	12 479	11 934	10 675	546	1 805	+4,6 ▲	+16,9 ▲
<b>Activités financières</b>	<b>111 316</b>	<b>97 406</b>	<b>98 247</b>	<b>13 910</b>	<b>13 069</b>	<b>+14,3 ▲</b>	<b>+13,3 ▲</b>
Créances diverses sur la clientèle	95 502	82 170	83 683	13 331	11 819	+16,2 ▲	+14,1 ▲
<b>Créances des autres sociétés financières sur les agents non financiers</b>	<b>279 368</b>	<b>266 883</b>	<b>266 872</b>	<b>12 485</b>	<b>12 496</b>	<b>4,7 ▲</b>	<b>4,7 ▲</b>
<b>Crédits des ASF</b>	<b>119 680</b>	<b>117 985</b>	<b>118 451</b>	<b>1 695</b>	<b>1 229</b>	<b>1,4 ▲</b>	<b>1,0 ▲</b>
<b>Sociétés non financières privées</b>	<b>65 871</b>	<b>64 651</b>	<b>65 084</b>	<b>1 220</b>	<b>787</b>	<b>+1,9 ▲</b>	<b>+1,2 ▲</b>
Sociétés de financement	48 397	46 646	48 247	1 751	150	+3,8 ▲	+0,3 ▲
Banques off-shores	13 312	14 200	13 634	-888	-322	-6,3 ▼	-2,4 ▼
Caisse de Dépôts et de Gestion	4 162	3 804	3 202	358	960	+9,4 ▲	+30,0 ▲
<b>Ménages</b>	<b>53 785</b>	<b>53 311</b>	<b>53 344</b>	<b>475</b>	<b>442</b>	<b>+0,9 ▲</b>	<b>+0,8 ▲</b>
Sociétés de financement	48 791	48 256	48 617	535	174	+1,1 ▲	+0,4 ▲
Associations de micro-crédits	4 908	4 960	4 630	-53	277	-0,2 ▼	+6,0 ▲
<b>Titres émis par les agents non financiers et détenus par les ASF</b>	<b>156 669</b>	<b>146 045</b>	<b>145 046</b>	<b>10 624</b>	<b>11 623</b>	<b>7,3 ▲</b>	<b>8,0 ▲</b>
<b>Administration centrale</b>	<b>115 459</b>	<b>106 554</b>	<b>104 017</b>	<b>8 905</b>	<b>11 442</b>	<b>+8,4 ▲</b>	<b>+11,0 ▲</b>
OPCVM obligations	78 909	72 607	104 017	6 302	-25 107	+8,7 ▲	+8,2 ▲
Caisse de Dépôts et de Gestion	30 877	28 635	26 895	2 242	3 982	+7,8 ▲	+14,8 ▲
<b>Sociétés non financières privées</b>	<b>32 313</b>	<b>31 073</b>	<b>32 633</b>	<b>1 240</b>	<b>-320</b>	<b>+4,0 ▲</b>	<b>-1,0 ▼</b>
OPCVM obligations	13 389	12 533	13 841	855	-452	+6,8 ▲	-3,3 ▼
OPCVM actions	8 851	7 785	9 488	1 066	-636	+13,7 ▲	-6,7 ▼
Caisse de Dépôts et de Gestion	7 474	6 834	5 925	640	1 548	+9,4 ▲	+26,1 ▲
<b>Sociétés non financières publiques</b>	<b>8 897</b>	<b>8 418</b>	<b>8 397</b>	<b>479</b>	<b>501</b>	<b>+5,7 ▲</b>	<b>-0,7 ▼</b>
OPCVM obligations	7 235	6 685	6 939	550	296	+8,2 ▲	+4,3 ▲

(\*) Chiffres révisés

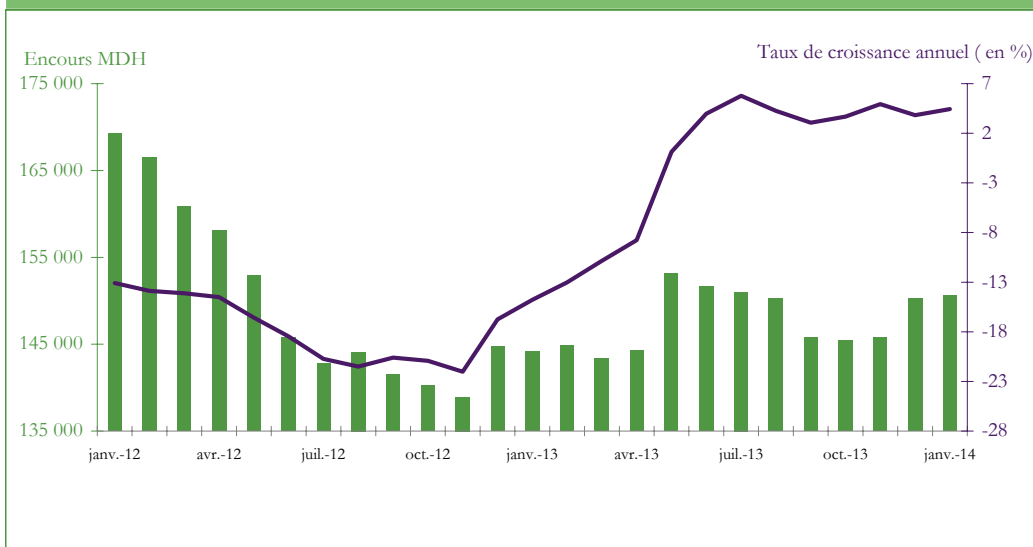
**Graphique 1 : EVOLUTION ANNUELLE DE L'AGREGAT M3**



**Graphique 2 : VARIATION ANNUELLE DES COMPOSANTES DE M3**



**Graphique 3 : EVOLUTION DES RESERVES INTERNATIONALES NETTES**



**Graphique 4 : VARIATION ANNUELLE DES CREDITS BANCAIRES PAR OBJET ECONOMIQUE**

